

קטלוג אמנות



HEART

אמנות מהלב

תערוכת
אמנות

מערך ניתוחי לב,
מרכז הלב חזה וכלי דם,
שיבא תל השומר

HEART

אמנות מהלב

ת ע ר ו כ ת
א מ נ ו ת

פתיחה
22.04.2018

מערך ניתוחי לב,
מרכז הלב חזה וכלי דם,
שיבא תל השומר

אוצרות התערוכה:
שירה דוידי ודורית לאוטמן

עיצוב הקטלוג: דנה טולר

הדפסת הקטלוג: ע.ר. הדפסות

צילומים: אלעד שריג

צילומי עבודות אדם יקותיאלי: This is Limbo studio

צילומי עבודה נעה יקותיאלי: סטודיו נעה יקותיאלי

צילומי עבודות עפר רותם: "עמיקם", ו-"סמר" אבי אמסלם, "קדימה" נסרק ע"י שוקי קוק

ידידים יקרים,

צוות מרכז הלב חזה וכלי דם וצוות מערך ניתוחי לב בפרט, מערך ניתוחי לב שבמרכז הלב חזה וכלי הדם בבי"ח שיבא מחדש בפעם החמישית את תערוכת "אמנות שבלב" התלויה במחלקה. לפני כ-10 שנים יזמנו את פרויקט התערוכה המתחלפת של אמנות ישראלית במחלקתנו. לשמחתנו, הפרויקט הפך למסורת של ממש! בזכותכם, ידידי המערך, הצליח הפרויקט "אמנות שבלב" מעל המשוער, התגובות נלהבות ומעוררות תחושות של התרוממות רוח וסיוע ביצירת אוירה של החלמה.

שוב ושוב, אנשי הצוות, המטופלים הרבים ובני משפחותיהם הפוקדים את מחלקתנו ובאים מכל קצוות הארץ, מהרשות הפלסטינאית ומשאר העולם, מציינים תמיד את ההשפעה המיוחדת של האמנות על מצב רוחם בשעותיהם הקשות. בימים אלה תמו כשנתיים וחצי לתערוכה הרביעית שמילאה את קירות המחלקה באמנות קסומה.

אנו מחליפים אותה כעת בתערוכת יצירות אמנות ישראלית חמישית חדשה. את התערוכה אצרו שירה דוידי ודורית לאוטמן. שירה ודורית הן אוצרות לאמנות עכשווית. הן נרתמו להוביל את הפרויקט והודות לטעמן המשובח והעין המקצועית יצרו תערוכה איכותית ומרהיבה ביופיה. הן השכילו לחבר את מערך ניתוחי לב לאמנות עכשווית פועמת ולאמנים שמביעים באמצעות יצירותיהם מסרים הנוגעים בלבבות של כולם. התערוכה הפעם ברמה אמנותית גבוהה במיוחד, אוספת מגוון אמנים מרתק, המגיעים מרקעים וסגנונות ציור שונים, אך כמו בעבר, כל העבודות בעלות גוון מאוד ארץ ישראלי. האתגר הגדול בתערוכה הזו הוא בבניית תערוכה במקום שאינו מותאם לאמנות ולקהל שהוא מגוון ורחב.

בעזרת התמונות שנבחרו, אנו מנסים להעביר אל המטופלים והמבקרים את תחושת השייכות והמשפחתיות של הצוות למחלקה. המערך לניתוחי לב שלנו הוא ללא ספק המוביל במדינה ומוערך מאוד בכל העולם בזכות מקצועיות הגבוהה אך לא פחות בזכות היחס האנושי המוענק למטופלים ולמשפחות בתקופה הקשה בה הם נזקקים לאשפוז ולניתוח לב פתוח.

אנחנו שמחים לעדכן אתכם, שבזכות הידידים, מרכז הלב חזה וכלי הדם עומד לעבור שדרוג משמעותי בדמות בניית מגדל חדש, צמוד למרכז הקיים, מגדל חדשני ברמה עולמית, שיכיל בתוכו את הטכנולוגיות המתקדמות ביותר בתחום רפואת הלב, והטיפול המתקדם ביותר בעולם בתחום השבץ המוחי.

בהזדמנות זו אנו רוצים להודות שוב לצוות המערך העושה עבודת קודש לילות כימים להצלת חיי אדם, תודה לידידי המחלקה שרכשו בעבר ובהווה את יצירות האמנות ותודה לבנק לאומי, חברת סופרפארם וחברת ביטוח מדנס על תמיכתם הנדיבה בפרויקט.

שלכם,

פרופ' אודי רענני, מנהל מרכז הלב וכלי דם
דר' לאוניד סטרניק, מנהל מערך ניתוחי לב
פרופ' עמית שגב, מנהל המערך הקרדיולוגי

אמנות מהלב

HEART

אנו מבקשות להודות לפרופסור אודי רענני, מנהל מרכז הלב, חזה וכלי דם ולדנה עמירב, מנהלנית מרכז הלב, חזה וכלי דם, על הזכות שנתנו בידינו להוביל פרויקט חשוב זה, על שתוף הפעולה, המסירות, הנעימות והנכונות לתת מעומק הלב. תודה גדולה לאמנים הנפלאים ששיתפו פעולה בלב חפץ.

”לכל סוגי האמנות אותה התכונה - הם מאחדים בני אדם” (לב טולסטוי)

פעמים רבות, האמנות נחוצה דווקא במקומות הבלתי צפויים.

אין זה סוד כי הגוף והנפש מהווים יחידה אחת, ומשפיעים באופן הדוק זה על זה. איש אינו מטיל ספק בנחיצותם של בתי חולים לצורך ריפוי הגוף. איש גם אינו מטיל ספק בצורך במוזיאונים ובמוסדות אמנות ותרבות על מנת לענות על צרכי הרוח. אין להטיל ספק, אם כך, בקשר שבין האמנות לבין הבריאות, ההחלמה ושלווה הנפש.

על כוחה המרפא של האמנות במרחב הציבורי נכתב רבות. למרות שהאמנות היא חוויה משנית לחוויית הטיפול בבית החולים, יש לה השפעה משמעותית על החולים, על הצוות הרפואי ועל המבקרים. מחקרים רבים מצאו כי חשיפה לאמנות מסייעת בהפחתת חרדה וכאב, בשיפור מצב הרוח ובהקניית חוויה חיובית יותר.

עבור אנשים לא מעטים, בית החולים הופך להיות לבית לתקופה מסוימת. חולים ובני משפחותיהם שוהים בו, לעיתים למשך פרקי זמן ארוכים. היכולת לאפשר להם הפוגה מבורכת משגרת הטיפולים היומיומית, להניח להם לצלול לתוך עבודות האמנות, לגלוש במחשבותיהם ולהפליג איתן למחוזות שונים כיד הדמיון - תורמת לאיכות ההחלמה ומהווה חיזוק והשלמה של הטיפול הרפואי. במקום בו אנשים באים על מנת להירפא, נפתחים ערוצי תקשורת בלתי צפויים וחווית האמנות מקבלת משמעויות חדשות, מעצימות ומפתיעות.

אין פלא אם כך כי רבים ממוסדות הלימוד הגבוהים לרפואה כוללים בתכנית הלימודים שלהם לימודי אמנות, התורמים לכך שהסטודנטים לרפואה מפתחים מיומנויות כמו חשיבה ביקורתית, יכולות תקשורתיות, התבוננות ואמפטיה.

באופן פרדוקסלי, להצגת עבודות אמנות במרחב בית חולים יש יתרון על פני הצגתן בחללים אמנותיים: הצופים יכולים לחזור ולהתבונן בהן שוב ושוב במקום הפתוח ללא הפסקה, לחוות אותן בכל שעות היום והלילה, להרהר בהן ובכך להעצים את השפעתן עליהם.

הצגת אמנות בבית חולים תואמת גם מגמה עכשווית בעולם האמנות, של יציאה מתוך החללים הקונבנציונליים, של המוזיאונים והגלריות, והצגת אמנות בחללים

ציבוריים ובמרחב הציבורי על מנת להנגישה לקהל הרחב.

קיומה של תערוכה זו מעיד על כך שמערך ניתוחי הלב בראשות פרופסור אהוד רענני נמצא בחוד החנית של החדשנות, לא רק מן הבחינה הרפואית, אלא גם בהיבטים פחות מובנים מאליהם.

התערוכה, המתקיימת זו הפעם החמישית, נערכת בסמיכות לחגיגות יום העצמאות ה-70 למדינה. בחרנו להציג אמנים ישראלים מובילים לצד אמנים צעירים בתחילת דרכם. העבודות המוצגות בתערוכה משקפות פנים שונות של החברה הישראלית, על גווניה השונים. באמצעות הכלים האמנותיים העומדים לרשותם, במדיות שונות ובסגנונות מגוונים מבקשים האמנים להציג את מורכבותה של המציאות הישראלית.

זויה צ'רקסקי מפנה מבט נוקב ואמין, לעיתים אף אירוני ומצחיק, אל ההווה החברתית בישראל. האמנית ילידת אוקראינה מציגה את המציאות הישראלית כפי שנחוותה מנקודת מבטם של עולים חדשים שהגיעו ממדינות ברית המועצות לשעבר. גם האמנית הצעירה, **נירית טקלה**, מבטאת בעבודותיה את סיפור התרבות והמורשת של הקהילה בה חיה, קהילת יוצאי אתיופיה, ונוגעת בנושאים חברתיים רגישים הנמצאים בלב הדיון הציבורי. **יונתן גולד**, אשר נולד וגדל בישראל, מציג סצינות יומיומיות ואף בנאליות המושפעות ברובן מילדותו בקיבוץ.

כבן למשפחה של ניצולי שואה, עושה **גדעון רובין** שימוש בפורטרטים חסרי פנים כמעין סוג של הנצחה ומנסה לעמעם במעט את כאב ההתמקדות בזיכרונות על ידי השמטת תווי הפנים. **נעה יקותיאלי** עוסקת אף היא בזיכרון ובהבניית נראטיבים. היא מתבססת על צילומים של אסונות טבע ואסונות מעשה ידי אדם, בארץ ובעולם, וממחישה בטכניקה של חיתוכי נייר בשחור ולבן, היוצרים פוזיטיב ונגטיב, את קיומם של שני צדדים לכל נראטיב. **עפר רותם** מרמז בציוריו כי המציאות היא רבודה וסבוכה הרבה יותר מהנראה לעין. באמצעות היצורים הקומיים, המסכות המוזרות וסצנות הנונסנס, החבויים בינות לשיחים בעבודותיו, מתייחס האמן ליחסי כוחות ולאינטרסים בחברה. אמנית נוספת שעיסוקה בזיכרון, בזהות ובהיסטוריה היא **מאיה ז"ק** המבססת את עבודותיה על מחקר מתמשך ומעמיק. באמצעות עבודות וידאו ורישום היא מבקשת להתמודד עם העבר הפרטי שלה וכן עם זה הקולקטיבי, ולמנוע מהם להישכח.

אדם יקותיאלי (know hope) החל את דרכו כאמן רחוב ויצירותיו התנוססו ברחובות דרום תל אביב. כיום הוא מרבה לעסוק בפרוייקטים חברתיים במרחב הציבורי, הן בארץ והן בעולם. באמצעות איקונוגרפיה וויזואלית שפיתח הוא דן ברגשות ובמצבים אנושיים, תוך השלכה לפוליטי ולמקומי.

אם נביט במילה האנגלית **HEART** (לב) נגלה כי בתוכה חבויה המילה **ART** (אמנות). אין ביטוי יפה מזה לקשר שבין השניים ואך מתבקש להציג תערוכת אמנות במקום אשר מהותו טיפול וריפוי של הלב.

שירה דוידי ודורית לאוטמן
אוצרות התערוכה

עבודות

גדעון רובין

יליד ישראל (1973), חי ויוצר בלונדון

תערוכות יחיד נבחרות

- 2018 **Black book**, מוזיאון פרויד, לונדון, אנגליה
- 2017 **If this not be I**, גלריה אלון שגב, תל אביב
- 2016 **Memory goes as far as this morning**, מוזיאון לאמנות עכשווית, צ'נגדו, סין/המכון לאמנות עכשווית, סן חוזה, קליפורניה, ארה"ב
- 2016 **Questions of forgiveness**, גלריה קרסטן גראב, פריז, צרפת
- 2015 **הזכרון מרחיק לכת עד לבוקר זה**, מוזיאון הרצליה לאמנות עכשווית, הרצליה

תערוכות קבוצתיות נבחרות

- 2017 **The reading room**, גלריה רוקבי, לונדון, אנגליה
- 2015 **Nourish**, מוזיאון מחוז נאפה, קליפורניה, ארה"ב
- 2014 **Disturbing Innocence**, Flag Art foundation, ניו יורק, ארה"ב
- 2012 **To Have a Voice**, מוזיאון מקינטוש, גלזגו, סקוטלנד
- 2011 **Facelook**, מוזיאון תל אביב
- 2009 **קשרי משפחה**, מוזיאון ישראל, ירושלים

פרסים נבחרים

- 2014 מילגת אמן, Shifting foundation, סן פרנסיסקו, ארה"ב
- שהות אמן, Da Wang culture Highland residency, שנזן, סין
- 2013 שהות אמן, אאוטסט, תל אביב

על האמן

גדעון רובין, אשר למד בלונדון ובניו יורק, החל את דרכו האמנותית כצייר פיגורטיבי. עם הזמן עבר לסגנון עימו הוא מזוהה כיום, שבו הוא פוגש את הצופה באמצע הדרך: לא נטורליסטי אך גם לא לגמרי מופשט.

בתחילת דרכו צייר רובין ציורים פיגורטיביים מדויקים מאד, פורטרטים עצמיים ריאליסטיים. ואולם, לאחר שהיה עד לפיגועי 11 בספטמבר בניו יורק, הוא חש כי אינו יכול עוד לצייר באותו האופן, ואין באפשרותו לשוב ולצייר דיוקנאות הדורשים זמן עבודה רב. רובין החל לצייר פורטרטים מהירים ובלתי ברורים, ומצא כי ביכולתו להעביר תכונות אישיות לא רק דרך תווי פנים מדויקים אלא גם באמצעות רמזים. היעדר תווי פנים מעלה בדרך כלל קונוטציות שליליות ובלתי נעימות אולם הדמויות של גדעון רובין אנושיות וקל להזדהות עמן מאחר שהוא משכיל לברוא להן אופי ותכונות בעזרת מחוות גוף.

הדמויות בציורים של גדעון רובין מבוססות על תצלומים מתוך אלבומים ישנים, שאותן הוא מבקש להחיות באופן לא מדויק, במקום ובזמן לא מוגדרים. עבודותיו מתקיימות בידיעה שכל צופה ימלא באופן סובייקטיבי את תווי הפנים הריקים ויפרש אותם בהתאם לעברו הפרטי ולזיכרונותיו האישיים. אוסף הדיוקנאות חסרי הפנים של רובין מעיד על אמן המודע ליכולת האדם לשכוח. בעידן זה של אינפורמציה בלתי מוגבלת וצילומי סלפי אינסופיים, התת מודע הקולקטיבי הפך לרשומה מטושטשת של יותר מידי פרצופים.

באמצעות התמקדות בפרטים הציוריים שסביב הפנים- השיער, קפלי הבד, גווני העור- רובין מעסיק את הצופה בנוסטלגיה מנוכרת. כל אחד מן הצופים מכיר דימויים מעין אלה, ראה צילומים דומים באלבומים משפחתיים וכך עבודותיו של רובין מזמנות לו זיכרונות אישיים.

כבן למשפחה של ניצולי שואה, עושה גדעון רובין שימוש בפורטרטים חסרי הפנים כמעין סוג של הנצחה. כאב ההתמקדות בזיכרונות ספציפיים מתעמעם במעט על ידי השמטת תווי הפנים.

גדעון רובין מיוצג על ידי גלריות בישראל ובחול ועבודותיו נמצאות בכמה מאוספי האמנות החשובים בעולם ובישראל.



גדעון רובין, ללא כותרת, 2016, שמן על MDF, 30*30



גדעון רובין, **Harlequin**, 2015, שמן על בד, 41*35



גדעון רובין, **Red Head**, 2015, שמן על MDF, 30*30



גדעון רובין, **Stripes**, 2014, שמן על MDF, 30*30

זויה צ'רקסקי

ילידת אוקראינה (1976), חייה ויוצרת בתל אביב

תערוכות יחיד נבחרות

- | | |
|------|--|
| 2018 | פרבדה, מוזיאון ישראל, ירושלים |
| 2014 | תערוכה חדשה, גלריה רוזנפלד, תל אביב |
| 2013 | זרקור על פיסול: זויה צ'רקסקי, גלריה רוזנפלד, תל אביב |
| 2006 | ציור פעולה, ביתן הלנה רובינשטיין, מוזיאון תל אביב |

תערוכות קבוצתיות נבחרות

- | | |
|------|---|
| 2017 | Mothers, Tapetenwerk Gallery, לייפציג, גרמניה |
| 2016 | בנוגע לאפריקה: אמנות עכשווית ואפרו-פוטוריזם, מוזיאון תל אביב לאמנות |
| 2016 | מרחק של יום, מוזיאון ישראל, ירושלים |
| 2015 | קבוצת הברביזון החדשה: עבודות על נייר, גלריה רוזנפלד, תל אביב |
| 2015 | יומולדת, מוזיאון ישראל, ירושלים |

פרסים נבחרים

- | | |
|------|--|
| 2011 | שהות אמן, קרן קארי ודן ברונר, דיסלדורף, גרמניה |
| 2004 | פרס האמן הנבחר, הקרן למצוינות בתרבות |
| 1999 | פרס לפסל צעיר ע"ש שטיינמן, מוזיאון הרצליה לאמנות |
| 1999 | פרס האמן הצעיר, משרד התרבות המדע והספורט |

על האמנית

זויה צ'רקסקי, ילידת קייב, אוקראינה, עלתה לישראל בגיל 15. צ'רקסקי הינה מעמודי התווך של האמנות הישראלית בעשרים השנים האחרונות והיא מוכרת כאחד הקולות המעניינים והבולטים בעולם האמנות. היא אינה חוששת להציג באופן ישיר, לעיתים אף בוטה, את המציאות ואת קשיי העלייה וההגירה, כפי שנחווה מנקודת מבטם של העולים החדשים שהגיעו ממדינות ברית המועצות לשעבר בשנות ה-90.

צ'רקסקי מציירת עולם חברתי הבנוי מסטריאוטיפים גזעניים הן של העולים החדשים בעיני הישראלים הוותיקים והן של הישראלים שקלטו אותם בעיני המהגרים שזה מקרוב הגיעו. בעבודתיה היא מציגה את ההתנגשות שבין שתי התרבויות ואת ההבדלים אשר גרמו לקשיי הקליטה וההבנה ההדדיים.

זויה צ'רקסקי מבטאת את קול הקהילה שאליה היא שייכת ונושאי עבודותיה מחוברים לחייה ולמציאות שסביבה. בשפה קריקטוריסטית היא מפנה מבט נוקב ואמיץ, לעיתים אף אירוני ומצחיק, אל ההווה החברתית הן בישראל והן במולדתה לשעבר אוקראינה ואינה חוששת מהתבוננות ביקורתית גם כלפי אנשי הקהילה שלה עצמה. "אין מה להתלונן על המראה כשהפרצוף שלך עקום" מצטטת צ'רקסקי פתגם ברוסית ומאמינה כי שתיקתה בעניין תופעות המטרידות אותה לא תגרום להן להפסיק להתקיים. לכן בוחרת זויה צ'רקסקי להצביע על סוגיות ועולות חברתיות ומאמינה גם בתפקידה החברתי של האמנות.

עבודותיה של זויה צ'רקסקי נמצאות באוספי מוזיאונים בישראל ובעולם וכן באוספים פרטיים.



זויה צ'רקסקי, **Father and son**, 2016, שמן על בד, 90*120



זויה צ'רקסקי, *A girl with watermelon*, 2014, שמן על בד, 130*130

אדם יקותיאל (know hope)

יליד ארה"ב (1986), חי ויוצר בתל אביב

תערוכות יחיד נבחרות

- 2017 **It Took Me Till Now To Find You**, Lazarides Gallery, לונדון, אנגליה
- 2016 **The Truth, As Told In Our Mother Tongue**, Die Kunstagentin, קלן, גרמניה
- These Are Maps**, גלריה גורדון, תל אביב
- 2015 **Empathy**, Catinca Tabacaru Gallery, ניו יורק, ארה"ב
- Water Takes The Shape Of Its Container**, Openspace Gallery, פריז, צרפת
- 2011 **There is Nothing Dear (There Is Too Much Dear)**, Show&Tell Gallery, טורונטו, קנדה

תערוכות קבוצתיות נבחרות

- 2016 **Parallels, wall drawings – Icones urbaines**, המוזיאון לאמנות מודרנית, ליון, צרפת
- 2015 **Vitality and Verve**, מוזיאון לונג ביץ' לאמנות, קליפורניה
- 2014 **Black Milk, Holocaust Yet Again**, המוזיאון לאמנות עכשווית, רוסקילד, דנמרק
- 2012 **Streets of the World**, גלריה אופרה, ניו יורק, ארה"ב
- 2011 **A Stumbled Forest**, ביתן הלנה רובינשטיין לאמנות עכשווית, מוזיאון תל אביב

על האמן

אדם יקותיאלי החל את פעילותו האמנותית כאמן רחוב, תחת האלטר אגו Know Hope. בהמשך דרכו החל לעסוק גם בפרוייקטים חברתיים הקשורים ושזורים בקהילה. מאחר שעבודה זו כרוכה בחשיפה אישית מצד המשתתפים, החליט יקותיאלי לחשוף את שמו האמיתי.

בעבודתו במרחב הציבורי פיתח יקותיאלי איקונוגרפיה ויזואלית שדרכה הוא מבקש להעביר מסרים אוניברסליים. אחד מסימני ההיכר של עבודותיו הוא דמות מכמירת לב אשר ליבה האדום בורח ממקומו. זוהי דמות אנושית, אך לא לגמרי בעלת מאפיינים אנושיים, אוניברסלית וללא מגדר מובהק. דימויים שכחים נוספים בשפת הסמלים שפיתח הם גדרות וחומות, באמצעותם הוא דן ברגשות ובמצבים אנושיים, תוך השלכה לפוליטי ולמקומי.

באמצעות יצירת הקבלה בין סיטואציות פוליטיות לבין מצבים רגשיים שואף האמן לתפוס את התהליך והדיאלוג הפוליטי כמכניזם רגשי, ובכך להפוך זאת לתהליך שניתן להבין ולהשתתף בו באופן אינטואיטיבי ולא רק אינטלקטואלי.

צלקות אף הן דימוי החוזר בעבודתו של האמן לאורך השנים, והן מסמלות בעיניו את ההיסטוריה של האדם. הצלקות נושאות בתוכן זיכרונות והוא מוצא קשר ביניהן לבין מפות, שכן שניהם טומנים בחובם היסטוריה, זיכרונות ואולי אף עקבות של פצעים.

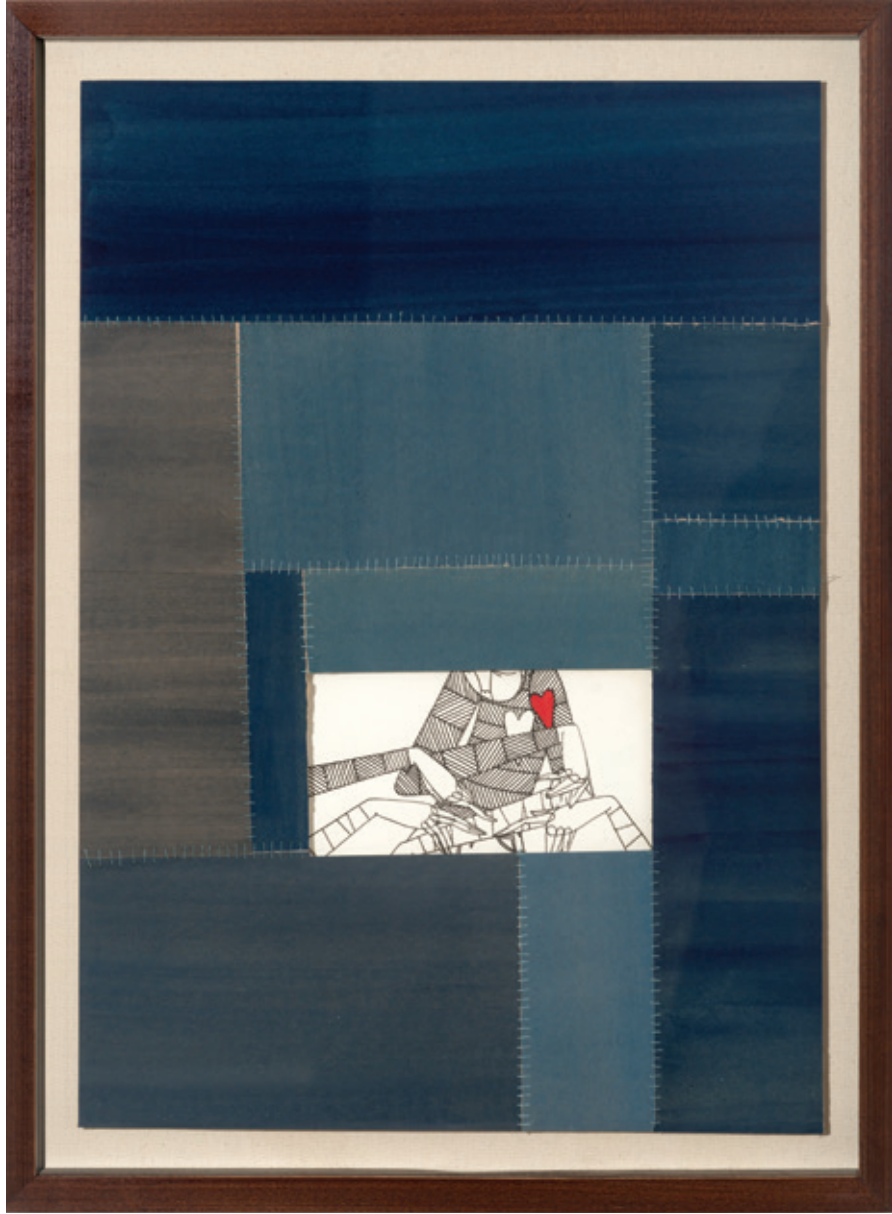
אדם יקותיאלי מרבה להשתמש בקעקועים, שכמו הצלקות בפרוייקטים שלו, מסמלים את הקשר בין זמן, מרחב וגוף. הקעקועים הם האמצעי להעברה מהמרחב הציבורי לגוף החי. כך הופכים הטקסטים לחלק מהאנשים הנושאים אותם והם המעניקים להם משמעות.

מאז 2014, עובד יקותיאלי על פרויקט מתמשך הנקרא Truth and Method אשר במסגרתו הוא כותב משפטים על קירות במרחב הציבורי, לאחר מכן מקעקע אותם על גופם של אנשים שנענים לקול קורא שהוא מפרסם ובסופו של התהליך מתרגם בסטודיו את כל המכלול הזה לאיקונוגרפיה ולעולם הדימויים שלו. כך יוצר יקותיאלי אינטראקציה בין המרחב הציבורי לבין הגוף האנושי ומשלב בין הקבוע למשתנה, בין הפרטי לקולקטיבי ובין המקומי לאוניברסלי. מיזם זה התקיים עד כה בתל אביב ובניו יורק והוא יימשך בערים ובקהילות שונות.

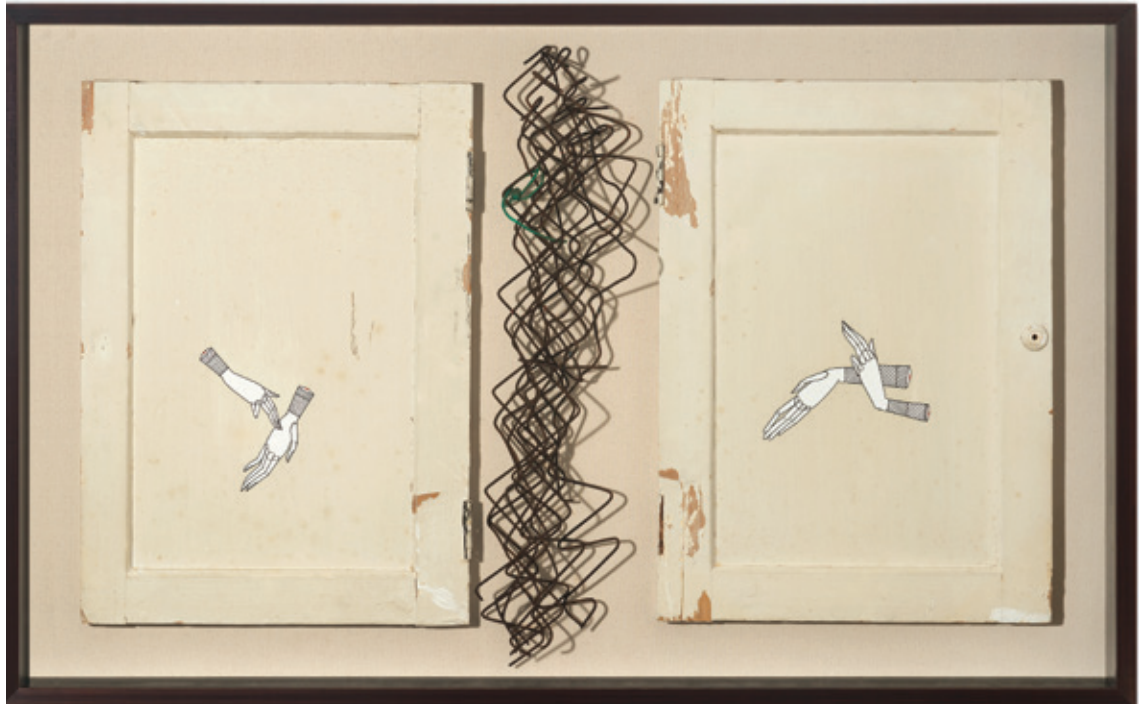
עבודותיו של אדם יקותיאלי מוצגות הן במרחב הציבורי והן בתוך חללים, והן משלבות מיצבים תלויי מקום, ציורי קיר ואסמבלאז'ים, תוך שימוש ב-Ready made, מדיה מעורבת, צילומים וטקסטים.



אדם יקותיאלי, **Encompassed**, 2015, מדיה מעורבת, 103*141.5



אדם יקותיאלי, **These are maps (Mended Blues #1)**, 2016,
מדיה מעורבת, 48*65.5



אדם יקותיאל, **Negotiation**, 2016, מדיה מעורבת, 110*68.5

אלכס קרמר

יליד טג'יקיסטן (1966) חי ויוצר בתל אביב.

תערוכות יחיד נבחרות

2010	גיא בן הינום , מוזיאון תל אביב לאמנות
	עונת השמיים , גלריה גורדון, תל אביב
2007	מבחר עבודות 1996-2007 , גלריה גורדון, תל אביב
2005	קלפים טרופים , גלריה בינט, תל אביב
2001	אלכס קרמר גלריה וולש , וינה, אוסטריה

תערוכות קבוצתיות נבחרות

2007	מתארחים אצל קופפרמן , מוזיאון קופפרמן, קיבוץ לוחמי הגטאות
2006	אמנות ומח , מוזיאון ישראל, ירושלים
2004	70 למוזיאון תל אביב , מוזיאון תל אביב לאמנות
2003	אמנות ישראלית צעירה - אוסף ז'אק וגניה אוחנה , מוזיאון תל אביב לאמנות
2002	בסימן ציור , מוזיאון חיפה לאמנות, חיפה
1998	טרומי , מוזיאון ישראל, ירושלים
	תערוכת אמנים ישראלים בירדן
	ילדים טובים, ילדים רעים - התיילדות באמנות ישראלית, מוזיאון ישראל, ירושלים

פרסים נבחרים

2015	פרס יעקב פינס לאמן הדפס ישראלי, מוזיאון ישראל, ירושלים
2008	פרס על שם בנו גיטר
2001	פרס האמן הצעיר מטעם משרד המדע התרבות והספורט
1991	פרס שטרוק להדפס אמנותי (תחרוט) האקדמיה לאמנות ועיצוב, בצלאל, ירושלים

על האמן

”קו הנרשם בנייר אינו מתחיל בו. הוא גם אינו מסתיים שם“ (אלכס קרמר).

אלכס קרמר הוא אמן אקספרסיבי בעל קול ייחודי. ציורי השמן שלו מכילים קומפוזיציה צבעונית, סוערת וסבוכה הממלאת את כל הבד ומעוררת תחושה של בעירה פנימית. הקווים החרוטים בציוריו נדמים כווקטורים של כוח.

החומריות העזה מאד דומיננטית בעבודותיו, העשויות שכבות של צבע וחריטות. קרמר כמעט ואינו משתמש במכחול, אלא בידיו או בשפכטל. בציוריו של אלכס קרמר מתמזגים השמים והארץ, המים והאדמה, ומתעוררת תחושה של שילוב בין מודע לתת מודע.

העץ הוא מוטיב חוזר בעבודתו של אלכס קרמר. העץ מבטא בעיניו את מהות הציור ואת המגבלה שהדו מימד מציב בפני הצייר, מכיוון שהוא פועל יוצא של התנועה האנכית אל מול התנועה האופקית. קרמר רואה את העץ כקשור בעבותות לקיומו הפיזי של האדם.

אלכס קרמר מצייר לרוב בין כתלי הסטודיו שלו בדרום תל אביב, אולם לעיתים הוא חומק מן הסטודיו ורושם סקיצות של נוף מתוך התבוננות. סקיצות אלה משמשות לרוב נקודת מוצא לציורי השמן שלו.

אלכס קרמר מקיים דיאלוג עם אמני העבר, הן עם אמנים מתולדות האמנות האירופית, הן עם אמנים אמריקאים והן עם אמנים ישראלים מן הדורות הקודמים כגון אביבה אורי, אריה ארוך ומשה קופפרמן. דיאלוג זה הוא פן בחקירתו אודות הציור.

עבודותיו של אלכס קרמר נמצאות באוספי מוזיאון ישראל ומוזיאון תל אביב לאמנות וכן באוספים פרטיים.



אלכס קרמר, נוף עם עורבים, 2016, שמן על בד, 100*80



אלכס קרמר, נגנית כינור, 2015, שמן על בד, 100*75



אלכס קרמר, נוף, 2018, שמן על בד, 100*70

מוש קאשי

יליד ישראל, (1966), חי ויוצר בתל-אביב

תערוכות יחיד נבחרות

- | | |
|------|--|
| 2017 | Non Places , גלריה בארי, קבוץ בארי |
| 2016 | א-קאפלה , גלריה נגא, תל אביב |
| 2012 | מוש קאשי, רטרוספקטיבה , המוזיאון הפתוח, תפן |
| 2010 | שם איי הזהב , בית ביאליק, תל אביב |

תערוכות קבוצתיות נבחרות

- | | |
|------|--|
| 2018 | עמוד ענן , מוזיאון הרמן שטרוק, חיפה |
| 2016 | מארג: זיקות למסורת באמנות המערב בציור העכשווי בישראל , מוזיאון פתח תקוה |
| 2016 | One , מכון פראת, ברוקלין, ארה"ב |
| 2012 | לילה טוב , מוזיאון ישראל, ירושלים |

פרסים נבחרים

- | | |
|------|---------------------------------------|
| 2004 | פרס שרת החינוך לאמנות פלסטית |
| 2004 | מענק תמיכה לספר אמן, מפעל הפיס |
| 1997 | פרס עידוד היצירה, משרד החינוך והתרבות |
| 1996 | מלגת שהייה מ-Cite des Arts, פריז |
| 1994 | פרס האמן הצעיר, משרד החינוך והתרבות |

על האמן

מוש קאשי מרבה לעסוק בטבע. עבודותיו עשויות בוירטואוזיות טכנית, מונוכרומטיות בעיקרן ושופעות, בין השאר, שדות רחבים, עצים בודדים, זרי קוצים ומשחקי אור וצל. כילד זוכר קאשי את אימו שרה באוזניו את שיר הערש "צל עץ תמר ואור ירח". שנים לאחר מכן, כאשר החלו לנתח את עבודות האמנות שלו, על הצל, העצים, החשיכה ואור הירח שבהן, מצא בתוכן קאשי רבים מתכני השיר ההוא.

האובייקטים בעבודותיו של מוש קאשי אינם מזוהים עם מקום מוגדר, הם נמצאים ב"שום מקום". מבחינת האמן זוהי הרחקת עדות המאפשרת לכל צופה להרחיב את פרשנותו לגבי הציורים, בהתאם לידע ולתפיסות המוקדמות איתם הוא מגיע. מוש קאשי אינו מצייר מתוך צילומים או מודלים קיימים אלא בודה דימויים מקוריים. למציאות שהוא יוצר אין מקום אחר מלבד על הבד, זהו העתק ללא מקור. הנוף שהוא מתאר הוא דמיוני-ריאליסטי וציוריו מתעתעים, שכן לא ברור אם זהו ציור או צילום. בשל כך, יצירותיו מזמנות התבוננות, מעוררות ספקות ומבקשות להעלות שאלות.

יצירותיו של קאשי נוצרות כסדרות, כאשר כל ציור עומד בפני עצמו, אך מציג וריאציה נבדלת והתפתחות של אותו נושא.

אל סידרת עבודות הצמחים המוצגת בתערוכה זו מתייחס מוש קאשי כאל פורטרטים. אלו ציורים מדויקים מאד המבוססים על מחקר ציורי מתמשך ונראים כאילו נלקחו מתוך אנציקלופדיה בוטנית. ואולם צמחים מעין אלה אינם קיימים בטבע והם פרי דמיונו של האמן. רישומי הצמחים מופיעים על רקע מזהב ומוכסף, מה שיוצר ניכור מכוון לאפשרות שזהו בית גידול של צמח כלשהו.

מוש קאשי מרצה באקדמיה לאמנות ועיצוב "בצלאל" ועבודותיו נכללות באוספי מוזיאון ישראל, מוזיאון חיפה ומוזיאון תפן וכן באוספים פרטיים בישראל ובעולם.



מוש קאשי, מתוך הסדרה Ash Flora, 2016, שמן על בד, 70*50



מוש קאשי, מתוך הסדרה Ash Flora, 2016, שמן על בד, 50*70



מוש קאשי, מתוך הסדרה Ash Flora, 2016, שמן על בד, 40*50

נעה יקותיאלי

ילידת ארה"ב (1989), חיה ויוצרת בתל אביב ובלוס אנג'לס.

תערוכות יחיד נבחרות

- 2018 **The acoustics of relations**, תל אביב (בקרוב)
- 2017 **The other side**, מיצב במרחב בציבורי, לוס אנג'לס, ארה"ב
- Meeting Place**, גלריה Sabine Knust, מינכן, גרמניה
- Fractured Water**, הביתן הישראלי פלסטיני, הביאנלה של נקנוג'ו, נקנוג'ו, יפן
- 2015 **Transition**, המרכז הפתוח לאמנות עכשווית, טייפה, טיוואן
- Particles**, Treasure Hill Artist Village, טייפה, טיוואן
- While They Were Moving, They Were Moved**, גלריה גורדון 2, תל אביב
- Uncontainable**, מוזיאון ינקו דאדא, עין הוד

תערוכות קבוצתיות נבחרות

- 2018 **נקודת מפגש**, מוזיאון ישראל, ירושלים (בקרוב)
- 70.70.70** אמנים ישראלים, JCC, סנטה ברברה, ארה"ב (בקרוב)
- 2017 **"Zaz 10TS, 24:7"** - הקרנת ווידאו בטיימס סקוור, ניו יורק, ארה"ב
- הביאנלה הבינלאומית השניה לצילום ווידאו**, מוזיאון Changjiang לאמנות עכשווית, Chongqing, סין

פרסים

- 2014 פרס האמן הצעיר הבינלאומי של OUTSET & TAAC
- 2015 פרס מפעל הפיס על ספר אמן

על האמנית

נעה יקותיאלי עובדת בטכניקה של חיתוך נייר ידני ויוצרת מיצבים תלויי-מקום. היא חוקרת את עיצוב הזיכרון ואת דרך הבניית הנרטיבים במקומות שונים, במיוחד במצבי קיצון של טראומה אישית וחברתית. האמנית מעלה שאלות לגבי המניפולטיביות של הזיכרון, הוורסטיליות שלו ותהליך השינוי העובר עליו בחלוף הזמן.

אסונות טבע ואסונות מעשה ידי אדם מהווים מוטיב מרכזי ומשמעותי בעבודתה. יקותיאלי בודקת כיצד אירועים אשר שינו את המציאות בפתאומיות ובאופן מייד, ואשר מולם ניצב האדם חסר אונים, נחווים בזיכרון האנושי. התרחשויות כאלה נחרות כצלוקת ומחייבות את האדם לזכור במהירות מה התרחש, לשמר ולבנות מציאות חדשה. ברגעים כאלה של מצוקה קיצונית הזיכרון הופך בלתי יציב ואירועים עימם קשה להתמודד הופכים לעקבות מעורפלים.

נעה יקותיאלי עוסקת ברבדים האינסופיים של המציאות שאותה אנו מכנים אמת. היא מתבססת על צילומי עיתונות של אסונות מזמנים וממקומות שונים בארץ ובעולם ובאמצעות חיתוכי נייר מציעה בחינת נקודות מבט שונות ובחינה מחדש של נרטיבים פוליטיים, חברתיים ואישיים. טכניקת חיתוך הנייר משמשת אותה על מנת להעניק לעבודותיה עומק ומימד נוספים ולהעצים את תוכן: מגזרת הנייר הינה משחק של חומר וריק, נוכח ונפקד. העיסוק בזיכרון, ברגעים שחלפו ואינם, בא לידי ביטוי בריק שבחיתוכי הנייר. באמצעות השימוש בשחור והלבן, בפוזיטיב ובנגטיב, מבקשת האמנית להתייחס לעובדה כי בכל סיפור קיימים שני צדדים ויש צורך להבין את שניהם על מנת לראות את התמונה המלאה.

רובד נוסף הוא היותו של חיתוך הנייר פעולה בלתי הפיכה, כמו האסונות. הנייר החתוך הוא שרידים, מזכרות מהנייר השלם. יתרה מזאת, הצבתו של חיתוך הנייר כנגד מסגרת של זכוכית, יוצרת מצע של השתקפויות אשר מתמזגות לדימוי אחד. ההשתקפות מדגישה את ההשפעה התמידית שיש לסביבה ואת חשיבותו של הקונטקסט בגיבוש הנרטיב.



נעה יקותיאל, **In our Bare Hands**, 2017, חיתוך נייר ידני, 115*53

מאיה גולד

ילידת ישראל (1978), חייה ועובדת בתל אביב

תערוכות יחיד נבחרות

- | | |
|------|--|
| 2016 | Short long story, Projex connect, סן פרנסיסקו, ארה"ב |
| 2015 | גחליליות, גליה אלון שגב, תל אביב |
| 2013 | הצבאות או באילות השדה, גלריה אלון שגב, תל אביב |
| 2009 | Wake, גלריה מייק ווייס, ניו יורק, ארה"ב |

תערוכות קבוצתיות נבחרות

- | | |
|------|---|
| 2017 | L'arte Differente: Mocak al Maxxi, מוזיאון מקסי, רומא, איטליה |
| 2016 | The Sea, המוזיאון לאמנות עכשווית, קרקוב, פולין |
| 2015 | פרס האמן הצעיר, משרד התרבות, מוזיאון תל אביב |
| 2010 | Oblique/Acute, מוזיאון ברטלבורו, ורמונט, ארה"ב |
| 2009 | Israeli Art Now, גלריה נעמי ארין לאמנות עכשווית, לס וגאס, ארה"ב |

פרסים נבחרים

- | | |
|------|---|
| 2014 | פרס האמן הצעיר, משרד התרבות, ישראל |
| 2012 | תכנית שהות אמן, Schir foundation, ברלין, גרמניה |
| 2007 | פרס קרן מורשה, מוזיאון תל אביב |
| 2005 | פרס הצטיינות, האקדמיה לאמנות ועיצוב, בצלאל |

על האמנית

המבט הוא תמה מהותית ומרכזית בעבודותיה של האמנית מאיה גולד.

גולד מתעתעת בצופה, המאמין כי הוא מתבונן בציור במבט פרונטלי, אולם מבט נוסף יגלה לו כי למעשה הוא צופה על ההתרחשות ממעוף הציפור. הרגע הזה משמעותי מאד בחוויית הצפייה בעבודותיה של מאיה גולד.

תפקידה של הדמות בעבודותיה של מאיה גולד התפתח במהלך השנים. בסדרות המוקדמות עשו הדמויות פעולה כלשהי ובכך חוללו את הציור ואילו בעבודות מאוחרות יותר הפכו דמויותיה של גולד לסטטיות. פניהן של הדמויות בציוריה של גולד לרוב אינן גלויות, מה שמרמז על כך שמדובר בדמיון או בזיכרון ולא בחוויה אותה חווה הדמות בזמן הווה. בדרך זו מתייחסת האמנית לנושא הזמן. בעוד שבעבודותיה המוקדמות ההתייחסות לזמן נעשה על יד הקפאת הרגע והקפאת פעולתה של הדמות בציור, בעבודות מן השנים האחרונות מתייחסת האמנית אל הזמן במובן של זיכרון.

העיסוק בזמן מחלחל לתוך עבודותיה האחרונות של גולד גם בהתייחסות למשך העבודה עליהן, היות והאמנית יוצרת אותן בתהליך איטי ועמלני, אפילו תרפויטי. בעבודות אלו כל הדמויות נינוחות וקיימת סתירה בין פעולתה המאומצת והמתמשכת של האמנית לבין הרגע וחוסר הפעילות של הדמות בציור.

בעקבות טיול השורשים אשר ערכה עם אימה במרוקו, ארץ מוצאה, החלה מאיה גולד לעסוק לראשונה בסוגיית המקום, אולם לא במובן ארכיטקטוני, אלא כמקום מנטלי, כמרחב תודעה הקשור לזיכרון.

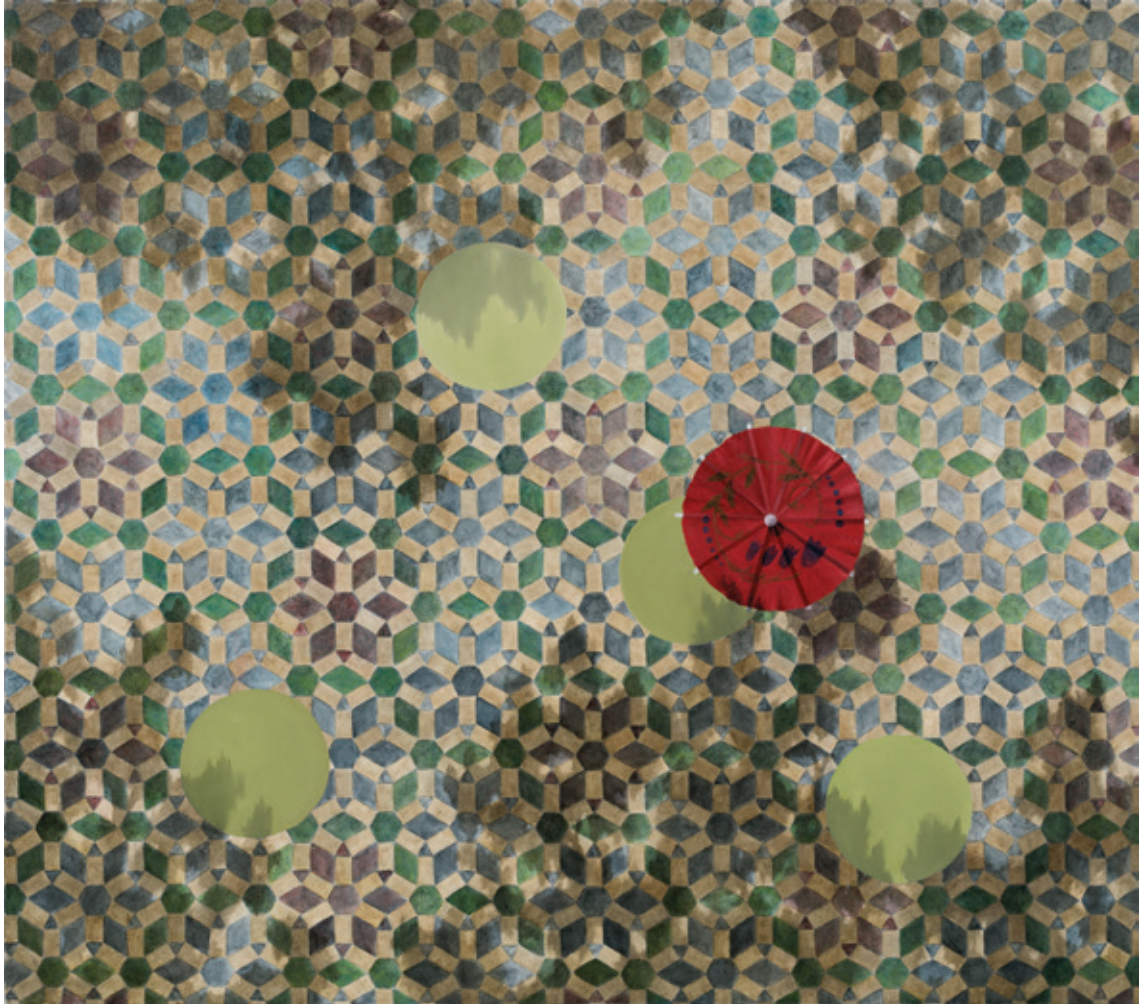
גולד הושפעה מן העובדה שערים שונות במדינה מכונות על פי הצבע השולט בהן. בעקבות זאת היא מתייחסת בעבודתה לערים במרוקו הן באמצעות הצבעוניות והן באמצעות דוגמת המרצפות האופיינית למדינה.

שתי עבודות בתערוכה נקראות "**מרקש**". האחת בצבעוניות אדומה, המרמזת לכינויה של מרקש "העיר האדומה". העבודה השנייה הינה בגוונים של שחור ולבן. גוונים אלה מוסיפים זווית ראייה אישית של האמנית, המבקשת לבטא באמצעותם את המודרניות של העיר.

העבודה "**La Mamounia**" המוצגת גם היא בתערוכה, קרויה על שם מלון פאר בעיר מרקש ומאחוריה עומד זיכרון החוויה המדומיינת של שתיית קוקטייל במלון. לצד המטרייה, המזכירה מטריות הננעצות בכוסות קוקטייל, מצוירים כעין עיגולים, הנדמים בעיני האמנית כשולחנות במלון אך גם ככוסות שתיה.

מאיה גולד מרצה במחלקה לאמנות באקדמיה לאמנות ועיצוב בצלאל.

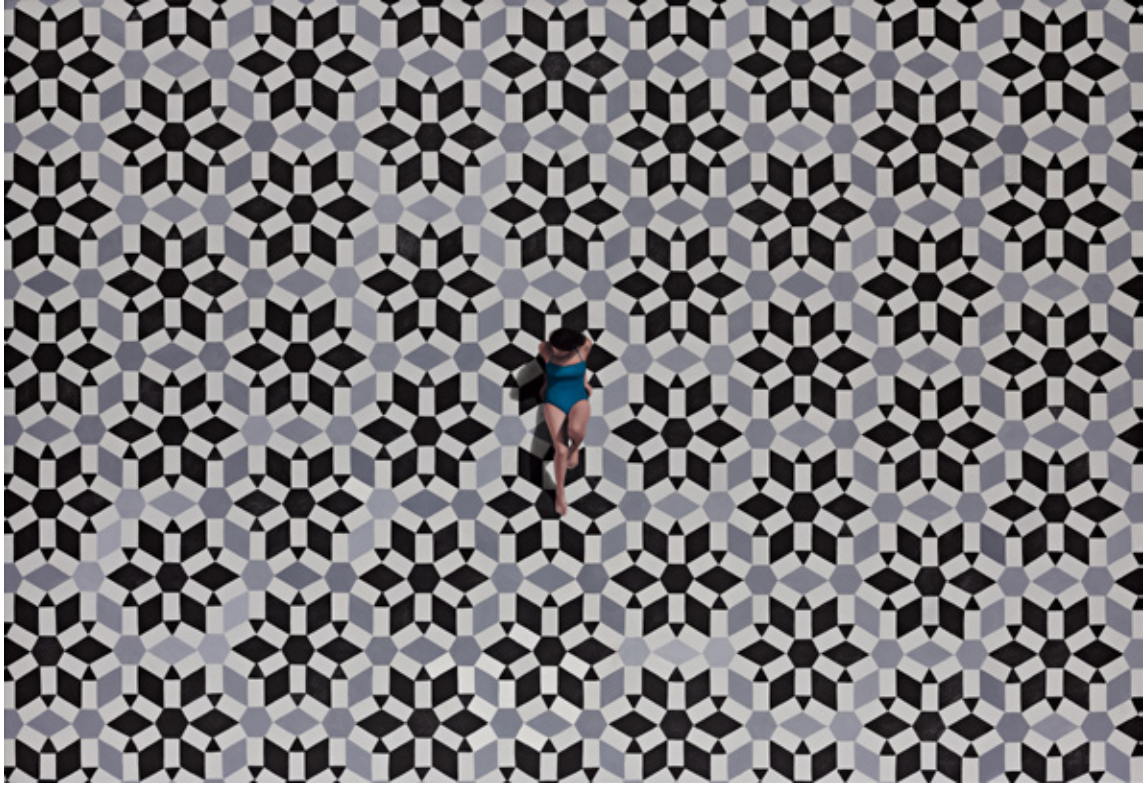
עבודותיה של מאיה גולד נכללות באוספי מוזיאונים בישראל ובעולם וכן באוספים פרטיים וציבוריים, בישראל ובמדינות שונות.



מאיה גולד, La Mamounia 2, 2017, שמן על בד, 105*92



מאיה גולד, מרקש, 2017, שמן על בד, 38*50



מאייה גולד, מרקש, 2017, שמן על בד, 160*110

מאיה ז"ק

ילידת ישראל (1976), חיה ויוצרת בתל אביב

תערוכות יחיד נבחרות

- | | |
|------|---|
| 2017 | מאיה ז"ק: טרילוגיית הזיכרון , גלריה Marie Laure Fleisch , בריסל, בלגיה |
| 2016 | אור נגדי , גלריה Marie Laure Fleisch , רומא, איטליה |
| 2016 | אור נגדי , מוזיאון תל אביב |
| 2013 | חדר השבת , מיצב קבוע, המוזיאון היהודי, וינה, אוסטריה |

תערוכות קבוצתיות נבחרות

- | | |
|------|--|
| 2017 | מנורה , Braccio di Carlo Magno , הותיקן, רומא |
| 2016 | תחת מכבש ההיסטוריה , סדנת ההדפס, ירושלים |
| 2015 | ביבליולוגיה , מוזיאון פתח תקווה |
| 2014 | בחזרה לברלין , מוזיאון הרצליה לאמנות עכשווית |

פרסים נבחרים

- | | |
|------|--|
| 2017 | פרס מפעל הפיס לאמנויות ולמדעים על שם לנדאו |
| 2016 | תמיכה מטעם עמותת ארטיס |
| 2015 | תמיכה מטעם קרן משפחת אוסטרובסקי |
| 2011 | פרס מוזיאון תל אביב לאמן ישראלי |
- פרס עידוד היצירה בתחומי האמנות הפלסטית, משרד התרבות

על האמנית

מאיה ז"ק היא אמנית רב תחומית העוסקת בווידאו, רישום, פיטול, צילום ומיצב ומשלבת ביניהם. עבודותיה של מאיה ז"ק מוקפדות ומדויקות, רישומיה היפר ריאליסטיים, וניתן למצוא בהם רבדי משמעות רבים. הרישומים מחד וסרטי הווידאו מאידך הם שני קצוות של מורכבות, הן בקצב והן בתנאי העבודה. בעוד שעבודת וידאו דורשת זמן הכנה, תכנון והפקה ארוכים ומערבת מלאכה של אנשים רבים, עבודת הרישום היא אינטימית, ונעשית בין האמן לבין הנייר בתוך כתלי הסטודיו. מאיה ז"ק מתייחסת אל הרישום כאל פרקטיקה אינטימית, כאל כתב ידו של האמן.

עיקר עיסוקה של מאיה ז"ק בהיסטוריה, זיכרון וזהות והיא מבססת את עבודותיה על מחקר מתמשך ומעמיק. באמצעות הכלים האמנותיים העומדים לרשותה מבקשת מאיה ז"ק להתמודד עם העבר הפרטי שלה וכן עם זה הקולקטיבי, ולמנוע מהם להישכח. היא מאמינה כי ליצירות אמנות יש תפקיד מחקרי, בצמוד לתפקידו של התיאטרון ההיסטורי והמדעי.

הרישומים המוצגים בתערוכה זו נעשו על בסיס הפריימים הראשונים מתוך סרטה של ז"ק "חוק שחור לבן", סרט שהוא חלק מטרילוגיה ועוסק בתפקוד הנשים ביחס לזיכרון. הסרט נפתח בסצינה של רישום שבה, באמצעות העיפרון, מודדת הגיבורה את הגבהים והמרחקים, על מנת לבנות את הרישום בפרופורציות הנכונות. האמנית מבקשת להדגים כי המדעים הריאליים אינם הכלים הבלעדיים לצרכי מדידה, וגם ליצירת האמנות יכול להיות תפקיד בארגון ומדידה של המציאות.

עבודותיה של מאיה ז"ק נכללות באוספי מוזיאון ישראל, תל אביב, המוזיאון היהודי בברלין, ובאוספים פרטיים בישראל ובעולם.



מאיה ז"ק, **Pencil measuring 1**, 2011, עיפרון על נייר, 59*42



מאיה ז'ק, **Pencil measuring 2**, 2011, עיפרון על נייר, 59*42

דינה לוי

ילידת ישראל, (1961), חיה ויוצרת בתל אביב

תערוכות יחיד נבחרות

2017	מחזיקה חזק, גלריה בנימין, תל אביב
2014	לכודים, KG45, תל אביב
2013	מרווח נשימה, הגלריה העירונית, רעננה
2012	משחק המלחמה שלי, גלריה בינט, תל אביב
2008	הכח הגרעיני החלש, הגלריה על האגם, רעננה

תערוכות קבוצתיות נבחרות

2018	נבחרת החלומות, גלריה זוזו, עמק חפר
2013	צבע טרי, יריד אמנות, תל אביב
2012	חיפה-ירושלים-תל אביב: לוח מודעות, מוזיאון חיפה
2012	פתוח סגור פתוח, גלריה בנימין, תל אביב

על האמנית

עבודותיה של דינה לוי מושכות את העין בצבעוניות חזקה ובאסתטיקה מרהיבה. דמויותיה מלאות האנרגיה פועלות על רקע אבסטרקטי, והיא מייחסת חשיבות זהה לצבעוניות של הדמויות הראשיות ולזו של הרקע. הרקע חודר לדמויות או שהן לחילופין שוקעות בתוכו. שכבה על גבי שכבה עשויים ציוריה של דינה לוי, ואם נביט היטב נגלה את השכבות הללו, אשר מרמזות על תהליך היצירה. הרבדים המרובים יחד עם השימוש בצבעוניות עזה ובלתי מציאותית, מרמזים כי עבודותיה אינן חלון למציאות, אלא מבטאות את עולמה הפנימי, רגשותיה, חרדותיה ונבכי נפשה.

הדמויות בעבודותיה של דינה לוי כמו קפאו במקום ובזמן ומנציחות רגע בודד של תנועה עצורה. לוי גוזרת אותן מתוך סביבתן הטבעית ומסגרת את הסיטואציה כולה בתוך חלל ריק ודמיוני.

בין אם מדובר בדמות יחידה ובין אם בחבורה, גיבורי עבודותיה של דינה לוי עוסקים תמיד במשחק, במחול או בספורט. עולמות אלה משמשים את האמנית על מנת לעסוק במושג הקבוצה, המהווה מבחינתה מראה לחברה האנושית כולה. דרך הדיון במושג הקבוצה, בוחנת האמנית סוגיות רחבות הקשורות בחיי היומיום כגון: שתוף פעולה, עבודת צוות, ניצחון ותחרות. האמנית לומדת את מקומו של היחיד בתוך השורה, את יחסי הכוחות שבין חברי הקבוצה ואת המתח שבין שילוב כוחות לבין ויתור.

העבודות המוצגות בתערוכה זו שייכות כולן לסדרה "בנות", ובניגוד לעבודות המאפיינות את לוי, מתמקדות בדמות אחת בלבד. הסדרה עוסקת בעוצמה ובמשחקיות שבמפגש בין דימוי לרקע, בין אם זה בעולם היוגה, הריקוד או התנועה.

עבודותיה של דינה לוי נמצאות באוספים ציבוריים ופרטיים.



דינה לוי, ללא כותרת (חולצות ירוקות), 2009, שמן על בד, 120*120



דינה לוי, **דרווישי**, 2009, אקריליק על בד, 150*100



דינה לוי, ללא כותרת (גלים), 2008, אקריליק על בד, 90*180

גיל שחר

יליד ישראל (1965), חי ויוצר בגרמניה

תערוכות יחיד נבחרות

2017	צל כבד , גלריה אלון שגב, תל אביב
2015	Gil Shachar and imaginary friends , Spam contemporary, דיסלדורף, גרמניה
2011	The secret life of sculptures , מוזיאון העיר רטינגן, גרמניה
2008	חלומו של רסול ושאר ירקות , מוזיאון תל אביב
2002	עבודת יד , מוזיאון הרצליה לאמנות עכשווית, הרצליה

תערוכות קבוצתיות נבחרות

2015	Du sollst Dir kein Bild machen Teil 2 , Berliner dom, ברלין, גרמניה
2014	Additionen der Gegenwart , Kunstmuseum, בוכום, גרמניה
2013	ArTricks , מוזיאון ישראל, ירושלים
2012	לילה טוב , מוזיאון ישראל, ירושלים
2010	עץ משפחה , מוזיאון תל אביב

פרסים נבחרים

2015	מלגת נסיעה לדרום אפריקה, ניתנה על ידי Kunststiftung NRW
2018	שהות אמן, סילט, גרמניה
2005	מלגה מטעם קרן פולוק-קרזנר, ניו יורק
1993	מלגת אמן-מורה, משרד החינוך, ירושלים

על האמן

עבודתו של גיל שחר מהתלת במתבונן. הוא עוסק באשליה, הסתרה והטעיה ומשחק עם תפיסתו החזותית של הצופה.

שחר עוסק בעבודות דו מימדיות ותלת מימדיות וגולש בחופשיות בין הפיסול לציור. האמן יוצק תבנית גבס, אשר לתוכה הוא שופך שעווה ליצירת הפסל. השעווה הופכת למצע הציור שלו ובסופו של התהליך מתקבל מראה מאד ריאליסטי.

עיני הדמויות בפסליו של שחר תמיד עצומות ויש תחושה כי הן ייפקחו בכל רגע. למראית עין נדמים פסלי הדמויות שלו כה מציאותיים עד כי רק בחינה נוספת תגלה את האשלייה.

בעקבות מלאכת הלבוש לפסלי הדמויות, החל שחר ליצור גם סידרה של עבודות בדים. אלה הן עבודות קיר העשויות יציקות אפוקסי אותן צובע האמן בצבע לבן ולאחר מכן רושם עליהן באמצעות עפרון. בשלב האחרון מרסס האמן שכבה דקה של פיקסטיב אשר מקבע את הגרפיט למשטח.

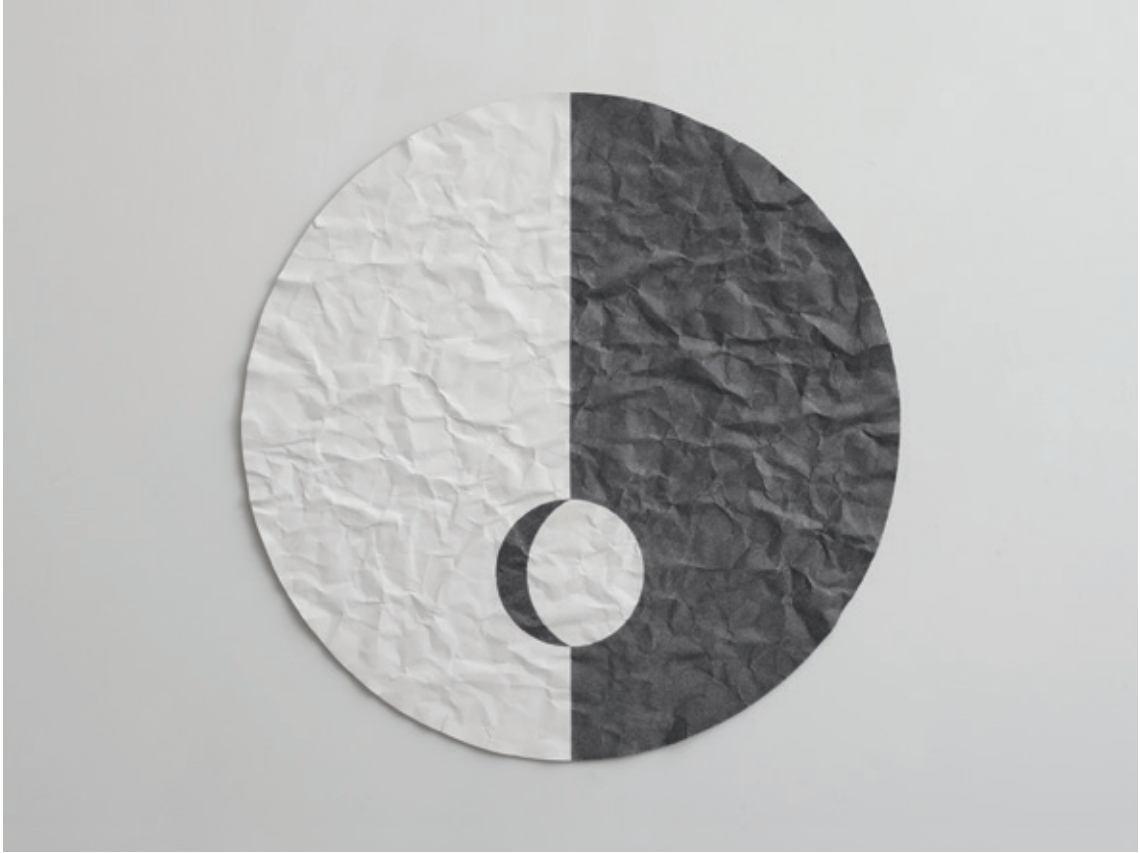
גם עבודות אלה משמשות את שחר לעסוק בתעתועים ובאילוזיות, שכן רק התבוננות מקרוב תגלה שאין אלה בדים של ממש.

יש בין עבודותיו של גיל שחר כאלה הנדמות כניירות מקומטים אשר נפרשו מחדש, ועליהן הוא רשם צלליות של פסליו, רישומי מערכות כוכבים וגלקסיות או צורות גיאומטריות שונות. מבט מעמיק יגלה שזוהי למעשה יריעה דקיקה וקשיחה של שרף אפוקסי, צבוע לבן.

בכל עבודותיו של גיל שחר עולה שאלת הקשר שבין פיסול לציור, טשטוש הגבולות ביניהם והזיקה ההדדית שבין שני המדיומים.



גיל שחר, **ללא כותרת 5**, 2016, עיפרון על אפוקסי, 61*80*4



גיל שחר, **ללא כותרת 7**, 2016, עיפרון על אפוקסי, קוטר 81 ס"מ

יונתן גולד

יליד קבוץ אפק, ישראל (1972), חי ויוצר בתל אביב

תערוכות יחיד נבחרות

- 2016 **דמקה**, תערוכה עם שי אזולאי, גלריה רוזנבך לאמנות עכשווית, ירושלים
- 2015 **צבע טרי**, תערוכה בפרוייקטים מיוחדים
- 2014 **רחצה לילית**, מנשר, גלריה לאמנות, תל אביב
- 2010 **רחף**, גלריה אלון שגב, תל אביב

תערוכות קבוצתיות נבחרות

- 2017 **תערוכה לציון 70 שנה להקמת המדרשה לאמנות**, ביתן הלנה רובינשטיין, מוזיאון תל אביב
- 2016 **אופק חדש לאופקים חדשים**, המשכן לאמנות, עין חרוד
- 2016 **הילדים רוצים קומוניזם**, מוזיאון בת ים
- 2016 **מדהים! מהמם! מופלא!**, מוזיאון פתח תקווה לאמנות

פרסים נבחרים

- 2015 זוכה פרס "אמן בקהילה" מטעם משרד החינוך והספורט
- 2014 פרס "קרן רבינוביץ" לאמנויות
- 2012 מלגת מפעל הפיס להוצאת ספר אמן
- 2008 פרס עידוד היצירה מטעם משרד החינוך והתרבות

על האמן

יונתן גולד אוהב לשלוט בכל שלבי עבודתו: הוא בונה מסגרות, מותח את הבדים ואף מערבב פיגמנטים עם דבק ושעווה על מנת להכין לעצמו את הצבעים בהם הוא משתמש בעבודותיו, בטכניקה שהיתה נפוצה בקרב ציירי הקיבוצים של אמצע המאה ה-20. לגולד משיכה וסקרנות להיסטוריה של הציור המקומי והיא מזינה את עבודותיו. השנים בהן חי באירופה והחזרה לישראל גרמו לו לזהות מאפיינים אמנותיים אותם הוא תופס כאיכות ישראלית, ייחודית מבחינת השפה והנושא, שאותה הוא שואף להחיל אל תוך העולם שלו.

הנושאים בעבודותיו נובעים מתוך החוויות והתרבות המקומיים, אותן הוא מכיר היטב, ועבודותיו מציגות סצינות יומיומיות ואף בנאליות המושפעות ברובן מילדותו בקיבוץ: קונסטרוקציות ארכיטקטוניות של מבנים קיבוציים, עמידה בתור, מקלחות משותפות, אנשים רוקדים הורה וכדומה. לעיסוק בנושאים אלה יש מימד נוסטלגי והוא מאפשר לגולד לעסוק בשאלות הקשורות בעולמו הפנימי, בשונה מן הפרקטיקה שהיתה נהוגה בימי ילדותו בקיבוץ, שם עיקר העיסוק היה בכלל ולא בפרט.

דווקא מאחר שרבים מן הנושאים בעבודותיו מוכרים ובנאליים, מנסה גולד להעניק להם זווית בלתי שגרתית, ולשם כך הוא משתמש בגווני צבע בלתי צפויים. כך ניתן לראות את בתי הסוכנות האהובים עליו, שהם בעיניו פלח בסיסי בתרבות המקומית והאישית שלו, נצבעים בגוונים של כחול (צבע המרבה להופיע בעבודותיו). צביעה מפתיעה זו מטעינה את המראה הפשוט והמוכר בראייה חדשנית ויוצרת הרחקה, כך שעינו של הצופה נהנית מן המראה כאילו הוא חדש.

יונתן גולד פעיל בפרויקטים אמנותיים-חברתיים והוא מרצה במחלקה לאמנות במכללת שנקר ובמחלקה לתקשורת במכון הטכנולוגי בחולון.



יונתן גולד, **ללא כותרת**, 2016, 100*122, שעווה ופיגמנט על בד



יונתן גולד, **ללא כותרת**, 2014, 122*60, שעווה ופיגמנט על בד



יונתן גולד, **ללא כותרת**, 2016, 166*122, שעווה ופיגמנט על בד

עפר רותם

יליד ישראל, (1953), חי ויוצר בתל-אביב

תערוכות יחיד

2016	עפר רותם , הפרס ע"ש חיים שיף לאמנות פיגורטיבית ריאליסטית, מוזיאון תל אביב לאמנות
2014	גרפיט , בית האמנים, תל אביב
2011	סיפור מסע , מקום לאמנות עכשווית, הרצליה
2009	Stations , Cain Schulte Gallery, סן פרנסיסקו, ארה"ב
1990	Black Drawings , Alligator Gallery, סן פרנסיסקו, ארה"ב
1988	Limited edition Gallery, לוס אנג'לס, ארה"ב
1986	Minx Gallery, סן פרנסיסקו, ארה"ב

תערוכות קבוצתיות נבחרות

2019	תערוכה לציון 10 שנים לפרס ע"ש חיים שיף, מוזיאון תל אביב (בקרוב)
2017	חוט שזור , גלריה נגא, תל אביב
2013	מרחק , מוזיאון ינקו דאדא, עין הוד
2012	יריד צבע טרי , תל אביב
1988	Art Options Gallery, סן פרנסיסקו, ארה"ב
	Alligator Gallery, סן פרנסיסקו, ארה"ב
1987	Walton Gilbert Gallery, סן פרנסיסקו, ארה"ב

פרסים

זוכה הפרס על שם חיים שיף לאמנות ישראלית פיגורטיבית בשנת 2015

על האמן

עפר רותם מצייר ציורים של צמחייה סבוכה המציגים טבע פראי ואי סדר.

ציוריו העמלניים נראים לכאורה ריאליסטיים. אולם מבט מעמיק יותר יגלה את העולם הרוחש וגועש מתחת לפני השטח, המכיל יצורים דמיוניים, גמדים, פיות, שדים ומפלצות, המסתתרים בין העצים והעשבים. הציורים עמוסים, כמעט דחוסים, ויש בהם מעין תת מודע מלא בהפתעות ובסודות. מציאות ועולם בדיוני שזורים זה בזה. רותם נוטע את היצורים הדמיוניים במציאות המוכרת על מנת לערער על בלעדיותה של המציאות.

באמצעות היצורים הקומיים, המסכות המוזרות וסצנות הנונסנס מתייחס האמן ליחסי כוחות ולאינטרסים בחברה כיום. לדבריו, עולם הפיות או עולם הדמיון הוא המעיין אשר ממנו נובעת יצירתו. העולם הבדיוני הוא אנטייתזה למציאות, בעיקר כמפלט מזוועותיה ומשיממונה. הכמיהה והצורך האנושיים לפיות טובות, כלומר- אל המופלא והמיטיב, כמיהה המתחילה עוד בילדות, היא אוניברסלית.

כוחם של ציוריו של רותם בהיותם רישומים היוצרים עולם ציורי מלא ללא שימוש בצבע, ובאיכותם הכמעט צילומית. נקודת המוצא של האמן הם צילומים דיגיטליים אשר עליהם הוא מבסס את רישומיו. אולם הוא אינו נצמד לצילום, אלא מניח לו, ונותן דרור לדמיונו ולידו הרושמת להוביל אותו להפליג במחוזות דמיוניים.

ברישומיו של רותם חבויים גם ציטטות מתולדות האמנות. ציוריו הם רב שכבתיים ומכילים את כל הרבדים הללו במבנה פוליפוני רב שכבתי.



עפר רותם, קדימה, 2015, גרפיט על נייר, 80*54



עפר רותם, סמור, 2015, גרפיט על נייר, 70*54



עפר רותם, עמיקם, 2016, גרפיט על נייר, 102*75

נירית טקלה

ילידת אתיופיה (1985), חיה ויוצרת בתל אביב

תערוכות קבוצתיות נבחרות

2017	שוות , יריד צבע טרי 9, תל אביב
2017	חממת האמנים , יריד צבע טרי 9, תל אביב
2017	אישה לאחותה , מוזיאון הרצל לינבלום, תל אביב
2016	פעילים: מחנה ציור , מוזיאון הנגב לאמנות, באר שבע
2016	זום 2016 , בית טיכו, מוזיאון ישראל, ירושלים
2014	בואו לבת ים , בית ריבאק, מקבוצת מוזיאוני בת ים

פרסים נבחרים

2017	"פרס הפטיש" של סות'ביס בחממת האמנים הצעירים, יריד "צבע טרי"
2014	פרס הצטיינות על שם טליה סידי, המחלקה לאמנות רב-תחומית, מכון שנקר, רמת גן

על האמנית

נרית טקלה הינה בוגרת מצטיינת של בית הספר לאמנות רב תחומית "שנקר". האמנית ילידת אתיופיה, אשר עלתה לישראל בהיותה בת שש, משלבת את הביוגרפיה המשפחתית הפרטית שלה בעבודותיה. ציוריה פיוטיים ועתירי סמלים והיא מבקשת להציג דרכם קלסתר של פני החברה שבה גדלה, על מנהגיה, התמודדויותיה ומאבקה. בציורים בעלי צבעוניות עוצמתית היא מגוללת את סיפור התרבות והמורשת של העדה האתיופית שבתוכה היא חיה, נוגעת בנושאים חברתיים רגישים הנמצאים בלב הדיון הציבורי ומתמודדת עם ניסיונות ההתאקלמות וההשתלבות של הקהילה האתיופית בחברה הישראלית.

בציור, אשר הוכן במיוחד עבור תערוכה זו, מתייחסת האמנית לפתגם האמהרי "לאט לאט הביצה תצעד על רגלה", שמשמעותו "שהכל יסתדר". בקונטקסט בו מוצגת העבודה, בבית החולים, מבקשת האמנית לנסוך אופטימיות בצופים ולהעביר את המסר האופטימי כי עם הזמן המצב ישתפר, גם בתקופות לא קלות בחיים.

עבודותיה של נרית טקלה נרכשו על ידי אוספים פרטיים וציבוריים והן נכללות באוספי מוזיאון ישראל, אוסף Start, ומכון שנקר.



נרית טקלה, ללא כותרת, 2018, אקריליק על קנבס, 100*100

ג'ני אגליץ

ילידת אוקראינה (1985), חיה ועובדת בתל אביב

תערוכות קבוצתיות נבחרות

- | | |
|------|--|
| 2018 | צבע טרי , היריד לאמנות עכשווית ועיצוב, תל אביב |
| 2016 | קשרים אנושיים , תערוכת אמנות מטעם בנק מזרחי טפחות |
| 2014 | The First , לבונטין 11, תל אביב |

פרסים נבחרים

- | | |
|------|---|
| 2017 | מלגת עידוד מקרן התרבות אמריקה-ישראל באמנות פלסטית |
|------|---|

על האמנית

ג'ני אגליץ עוסקת בהיסטוריה מנקודת המבט של הביוגרפיה האישית שלה. בעבודותיה היא יוצרת דימויים שהרס ובנייה דרים בהם בכפיפה אחת.

ציוריה מבוססים על צילומים של אזורים במצב של מלחמה ואסון הלקוחים ממזרח אוקראינה, מקום הולדתה. הציור יוצר בעבורה את הדרך לחוות את מה שענייה לא ראו, אלא רק דרך הדימוי המצולם. הזרות, החורבן וההרס הניבטים מן הציורים מבטאים עבורה את חורבן הבית הפרטי שלה, ומעלים את נושא ההגירה וחיפוש השייכות המשמעותיים כל כך בביוגרפיה האישית שלה.

ג'ני איגליץ מייצרת מהלך של ארכיאולוגיה הפוכה. עיסוקה אינו בחפירה כי אם בבניית ההרוס, בבניית עולם על ידי טכניקה רב שכבתית של משטחי צבע, תוך הוספה, תיחום וגריעה. בדיאלוג המתקיים בין מגע הצבע ומשטח הציור הנוף מתפרק לכתמים ולצורות, מתפורר ונבנה מחדש. האמנית מבקשת להכנס פנימה, להיות בתוך החלל ולחפש מתחת להריסות. הריגוש שבעשיה נובע מן הנבירה בלא נודע, מחוסר היכולת לדעת מה קבור מתחת ומה צפוי להיחשף.

אגליץ מתייחסת לכל "העורות" (כפי שהיא מכנה אותם) שעוטפים את שלד המבנה במהלך בנייתו (פורמייקה, זכוכית, קרמיקה וכדומה). לאחר שהמבנה נפגע ומתרוסק הוא הופך לערימה של אלמנטים שבורים באקראיות. קיים זיכרון של הגימור והבסיס השלם אולם הוא פתוח כמו פצע. שילוב החומרים והטכניקות מדמה גוף פצוע ומקולף, החשוף בצורה לא מסודרת. ניתן להבחין בציוריה של אגליץ בחרכים, קרעים בצבע אדום המדמים עור חבול וחלקי רקמות קרועות. כל אלה מחרבים את הדימוי, מעוותים אותו ומעידים על כך שהציור עצמו פצוע.

הצבעים השקופים והצבעוניות הדלילה מעבירים תחושה של מסכים, אשר לעיתים מסתירים אחד את השני. דרך החשיפה של השכבה התחתונה מתאפשרת לצופה כניסה להיסטוריה פנים ציורית.

תהליך היצירה של אגליץ הוא טריטוריה של חשיבה ביקורתית על ההיסטוריה ובו בזמן מתחם של ניסוי וטעייה המעלה את השאלה כיצד ניתן דרך מדיום הציור להתמודד עם נושא זה.



גני אגליץ, ללא כותרת, 2018, שמן על בד, 100*100



ג'ני אגליץ, ללא כותרת, 2018, שמן על בד, 80*90

נדבנים

ענת ואודי אנג'ל
זוהרה ואלי דוידאי

ורדה ובוטז דותן
משפחת עזריאלי

רונית ומוקי שניידמן

ידידי המערך

גילה אלמגור
חווה ואלפרד אקירוב
אברהם ביגר
רחל וארז ביטון
לני וחנינא ברנדס
יהורם גאון
נורית וירון גזית
תהילה ואלי גלמן
שירה וישי דוידאי
רותי ולוני הרציקוביץ'

נילי ואלי זהר
יעל ורני יצחקי
שוקי מדנס
מריוס נכט
טובה וסמי סגול
נירה ומנחם עינן
רותי ודוד פולטורק
הרב אלימלך פירר
ורד ואבי פישר
סוזן ודן פרופר

אסנת ויעקב פרי
רחלי ולאון קופלר
רקפת וראם רוסק עמינח
אוריאל רייכמן
עירית ומושיק תאומים

רכשו עבודות אמנות

מיכל אילן
נחמה ויורם אלרואי
ענת וצביקה בר-נתן
חגית ובני ברגמן
אלונה ואלי ברקת
שלי גורביץ'
קרן ואורי גייגר
טליה גלאנץ
צביה ויוסף גרוס
ערן דויטש
עודד ווקסמן
נעמי ויורם וייסברם
ראומה וייצמן
ננסי ואברי ורדי

עדי וישי זלמנוביץ
איל כהן וציפי בן-שבת
צפוויה ומאיר כספי
ציפה ואריק כרמון
דושי לייטרסדורף
רמי ליפמן
אורלי וירון מושקוביץ'
שמואל מיתר
בטי נחום
נהוראי נתיב
יעל וליאור עזזרי
משפחת פורטלאונה
גל יואל פלדשו
מיכאלה ורון צוקרמן

סברינה ורפי קלינה
דפנה ורותם קריב
בני רדום
הילה ורני רהב
גיא רוזן
ליאור רייטבלט
אורית וחיים רסנר
שולה וליאון רקאנטי
אהוד שוומנטל
ישראלה שטיר
הדסה ומאיר שני
חברת גילרוי להשקעות בע"מ
ורדי, פרידמן, דודזון ושות'
בע"מ



המרכז הרפואי
ע"ש רייזיס שיבא
תל השומר
עד הכניסה לירושלם
כבר 70 שנה



לב Lev
מרכז הלב ע"ש רייזיס



לאומי
leumi



MDNS
סוכנות לביטוח בע"מ
בריאות | חיים | תביעות | רכוש | פנסיוני



סופר-פארם