

דינה לוי

מחזיקה חזק





Cranes, 2017, Oil on canvas, 200*320 cm, photo Sigal Kolton

מנופים, 2017, שמן על בד, 200*320 ס"מ, צילום סיגל קולטון

דינה לוי אינה מרשה לעצמה להרפות. היא הייתה רוצה לפתוח את הבוקר בסיבובי ריקוד משחררים ומסחררים ללא כל עכבות, לאבד את עצמה לתוך התנועה. אבל היא מוצאת את עצמה שבויה בתוך המסגרות המקובלות. ממוסגרת בתוך חוקים וכללים. וקבוצות.

העבודות של דינה לוי מושכות את העין בצבעוניות חזקה ובאסתטיקה מרהיבה. בהתבוננות מעמיקה יותר מתגלים הסדקים, הפגמים, הפערים, המאבקים והחרדה המפעפעים בבסיס היופי התמים. שכבה על גבי שכבה עשויים הציורים, ואם נביט היטב נגלה את השכבות הללו, אשר מרמזות על תהליך היצירה וגם על מה שטמון ומסתתר מאחורי היופי: המתח, האינטנסיביות, והתחושה כי אירוע מאיים עומד לנפץ את השלווה התמימה.

האמנית עוסקת בחרדה שלה מפני הלא נודע ובחוסר האונים המלווה לכך. החרדה היא פרטית שלה, אך היא מחלחלת לתוך נפשה דרך הדנ"א של החברה הישראלית, חברה בטראומה, הנושאת בתת המודע שלה זיכרון קולקטיבי רצוף אירועים טראומטיים המזינים את החרדה ומחיים את תחושת האיום המתמדת. תחושות אלה מחזקות את הצורך בתמיכת הקבוצה ומובילות ללכידות קבוצתית. ואמנם, הדומיננטיות של הקבוצה, יחסי הכוחות בה ומקומו של היחיד בתוכה הן תמות מרכזיות בעבודתה של דינה לוי.

העבודות בתערוכה עוסקות במושג הקבוצה כ"להקה", כפי שהיא מופיעה בטבע. הדימוי של להקה מגלם בתוכו חוקים, מבנה והיררכיה. להקה היא כמעט גזר דין; ההשתייכות אליה היא לאו דווקא מבחירה. דרך השימוש בדימוי זה מבטאת דינה לוי את התייחסותה לא רק לחברה בה נולדה

אלא גם לבחירתה להשתייך לקבוצה בחייה המקצועיים. מאז תחילת דרכה האמנותית פועלת דינה לוי במסגרת קבוצתית. היא חשה שזהותה נבנית ותלויה במקומה בתוך הקבוצה, וכך גם היכולת שלה לשחרר ולפעול בחופשיות. האמנית בוחנת את התלות הזו, מודעת לתמיכה אותה היא מקבלת, ליתרונות, אבל גם לכובד המשקל. המרקם המורכב של רצונות, תקוות וחרדות המתקיים בנפשה של האמנית מבטא סתירה פנימית בין הכמיהה לחופש לבין החשש מהבדידות והצורך להשתייך. כוחות מנוגדים אלה נוכחים בכל עבודותיה, והם באים לידי ביטוי בדימויים הלקוחים מריטואלים, טקסים, משחקים וספורט.

דינה לוי מובילה את הצופה במסלול בולמי שמאתגר את היכולת שלו לחוות באופן חופשי ורגוע כל אחת מהעבודות במנותק מסביבתן; מהקבוצה שלהן. אופן ההצבה גורם לאי נוחות, ונועד להעצים את רחשי הלב אותם מבקשת האמנית להעביר בעבודותיה.

בסדרת העבודות **Free** באה לידי ביטוי הפנטזיה של דינה לוי להשתחרר מכוח הכבידה של הקבוצה. בכל אחת מן העבודות מופיעה דמות יחידה שכמו השתחררה מכוח המשיכה. התנוחה בה נמצאות הדמויות מגלמת בתוכה חופש אך גם חוסר אונים ומצוקה. הן כמו הוקפאו במנח שאינו יכול להתקיים, שכן אין אפשרות להיות בודד בתנוחה כזו. תמיכת הקבוצה היא המאפשרת זאת. דווקא העדרה של הקבוצה מדגיש את חשיבותה.

הסיבוב והסחרור, הפנטזיה לעוף, והשחרור מכוח הכבידה של הקבוצה - כל אלה חוזרים גם במיצב **זמן אוויר**. באמצעות רישום על מצעים שקופים, האמנית מציגה קבוצה אשר ההתרחשות בתוכה





הייתה מעזה לעשות זאת. הדמויות, אשר כמו נעות במעגל בלתי אפשרי, הן למעשה אותה דמות בנקודות זמן שונות. האמנית מתארת תנועה בזמן ובמקום של דמות יחידה ההופכת לקבוצה.

במיצב **מדפים** בחרה האמנית להשתמש בדימוי המנופים כמייצג אותם מושגים של ריחוף מחד ועיגון לקרקע מאידך. למנופים יש משקל בולט בנוף העירוני היומיומי של דינה לוי, הם מופיעים בקבוצות ונדמים בעיניה כלהקה. המנוף הוא גם מכפיל כוח, בדומה לאופן בו הקבוצה עולה על סך חלקיה. מנופים מעוררים אצל דינה לוי תחושת השתאות: גודלם, גובהם, האופן בו הם מגמדים את האדם – כל אלה מעוררים התפעלות אך בצידה תחושת איום וחרדה. דימוי נוסף המופיע במיצב הוא הנחש, המעלה מיד במחשבתנו את הסיפור התנכ"י של גירוש האדם מגן העדן. בחירתו של האדם לטעום מפרי עץ הדעת היא המעשה החופשי הראשון שלו, אולם, מעשה זה הוא שהביא עליו בדידות וחוסר אונים. דרך דימוי זה שוב בא לידי ביטוי הקונפליקט בין השאיפה לחופש לבין החשש מבדידות.

התבוננות בעבודותיה של דינה לוי על ציר הזמן מעידה על תהליך של שינוי והעצמה אישית. החל מתחושת חוסר הישע בסדרת העבודות **Free**, עבור במאבק ובכמיהה לחירות במיצבים **זמן אוויר ומדפים** ובעבודה **מנופים** וכלה בהתבוננות עצמית עמוקה ורוחנית בעבודה **מסתובבת**.

ינואר 2017

נעה בין מאבק לשיתוף פעולה. מעל הקבוצה נראות דמויות שחורות - ספק אנשים ספק ציפורים – השואפות להתרחק ממנה. בחלק העליון דמויות עפות-מרחפות-רוקדות סביב עמוד גבוה מאד, מעין עמוד שדרה, עוגן, המאפשר את הריחוף אך גם שומר על הקשר עם הקרקע; על השליטה. אלמנט זה מאזכר טקס של אנשי הציפור שהיה נהוג אצל בני שבט המאיה. כחלק מעיסוקה בשליטה, חוקים וקבוצות מתעניינת דינה לוי בריטואלים ובטקסים, שכן אלה מחזקים את הזהות הקבוצתית, ולעתים קרובות תכליתם היא התמודדות עם הבלתי צפוי והבלתי נשלט. המיצב כולל גם סרטון וידיאו החוזר על עצמו, באופן המזכיר דיווחים חדשותיים אודות אסונות, המציגים שוב ושוב את אותה הסצנה, ובכך מעצימים את תחושת הקטסטרופה. המיצב מלווה בסאונד הלקוח מתוך עולמו של גיימר שיושב בודד בחדרו וממלא תפקיד דרמטי בתוך קבוצה וירטואלית גלובלית.

בעבודה **מנופים** האסתטיקה היא של פורענות. המפגש בין החומר לתוכן מרכזי מאד בעבודתה של דינה לוי, כמו גם המתח בין רקע לדימוי. בעבודה זו הדמויות נראות כעוסקות בפעילות ספורטיבית כאשר פניהן עוטות מסכה. האמנית משתמשת בדימויים מעולם הספורט על מנת להעלות מושגים רחבים ויומיומיים כגון: שיתוף פעולה, עבודת צוות, ניצחון, ותחרות.

בעבודה **מסתובבת** מבטאת דינה לוי את כמיהתה לחירות מוחלטת בד בבד עם חששה מאיבוד שליטה. הסיבובים במקום מסמלים עבורה חיבור לעולם רוחני והקשבה פנימה, לתוך עצמה, אילו רק



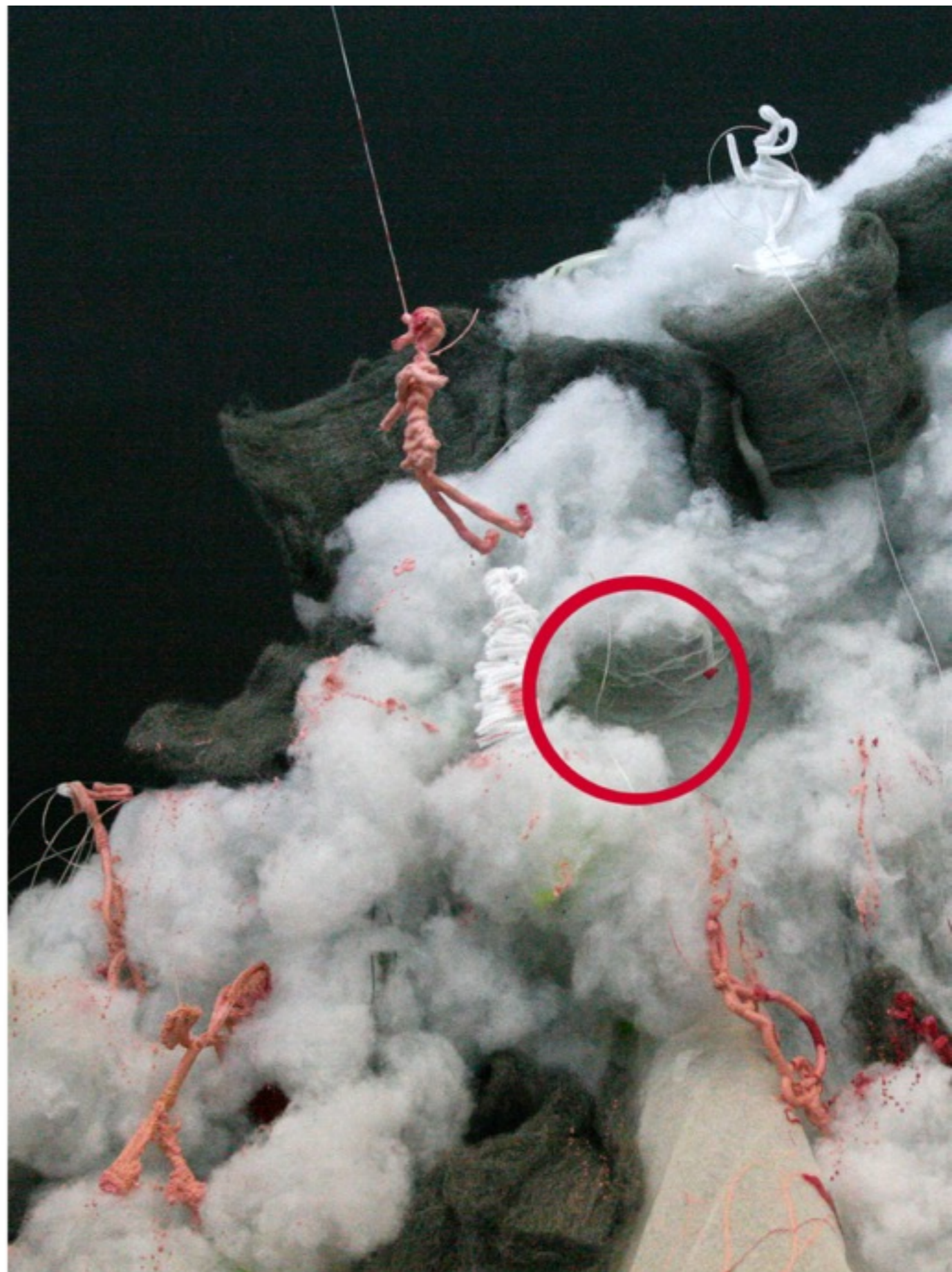


זמן איר II, מיצב ציור-וידאו-סאונד, פרטים
Air Time II, painting-video-sound installation, details



Free (3 & 4), 2015, Oil on canvas, 90*180, photo: Jay L.

Free (שלוש וארבע), 2015, שמן על בד, 90*180, צילום: ג'יי אל





דינה לוי
מחזיקה חזק

אוצרות: שירה דויד, דרית לאסמן





מדפים, 2017, מיצב ציור, פרט
Shelves, 2017, painting Installation, detail

displays a group that is oscillating between struggle and collaboration. Above them black figures - humans or birds – hover above, trying to distance themselves from it. High above it, figures fly-float-dance around a very long pole; a kind of spine or anchor that keeps them airborne but also grounded. In control. This element echoes the Maya bird-human rituals.

As part of her engagement with the subjects of control, rules, and groups, Dina Levy is interested in rituals and ceremonies that strengthen the group identity and often help coping with the unexpected and uncontrollable. The installation includes a projection of a short video loop, suggesting news reports, in which the same short scene repeats again and again, amplifying the sense of anxiety. The installation is accompanied by sound taken from the world of a lone gamer sitting in his room and playing a dramatic role as part of virtual global group.

In the work **Cranes**, the aesthetics is of calamity. The meeting of material with content is central to Dina Levy's work, as is the tension between background and image. In this work the figures appear to be engaged in a sports activity having their faces masked. The Artist uses images from the world of sports in order to bring to mind everyday concepts like: cooperation, collaboration, competition and winning.

In the work **Spinning**, Dina Levy expresses her longing for complete freedom along with her fear to lose control. The spinning on the spot symbolizes for her a connection to a spiritual world and internal attentiveness, if only she

could dare. The figures, that appear to be moving in an impossible circle, are in fact the same figure at different times. The artist describes a motion in space and time of a single figure that itself becomes a group.

In the installation **Shelves** the artist chose cranes to represent the concept of floating and being grounded at the same time. Cranes are dominant in Dina Levy's day to day urban landscape. They materialize in groups and for her they are a pack. The crane is also a force multiplier, much like a group that is more than the sum of its parts. For Dina Levy cranes trigger a sense of wonderment because of their size, their height, and the way they dwarf man – but they are also threatening and a source of anxiety. Another image in this installation is the snake, bringing to mind the Expulsion from Eden. Man's choice to taste the fruit from the Tree of Knowledge is his first act of free will and it brought on loneliness and helplessness. The conflict between the desire for freedom and the fear of loneliness surfaces again.

Studying Dina Levy's works over time demonstrates a process of change and personal empowerment: Starting with the sense of helplessness in the series **Free**, on to the struggle and longing for freedom in **Airtime**, **Shelves** and **Cranes**, and finally in the profound inner observation in the work **Spinning**.

January 2017





גלריה בנימין
Binyamin Gallery
binyamin-gallery.com
dinalevy.com

Holding Tight | Dorit Lautman & Shira Davidi – curators of the exhibition

Dina Levy never lets go. She would like to start the morning with an uninhibited liberating spin, losing herself into the rhythm. Yet she finds herself locked within the accepted boundaries. Limited by rules and regulations. And groups.

Dina Levy's art captures the eye in its bold colors and spectacular aesthetics. On closer observation one can see the cracks, faults, gaps, struggles and anxieties lying just beneath the naive beauty. Seen up close, the layer upon layer hint to the process in which they were painted, but also to what's hidden behind the beauty: the tension, the intensity, the premonition of a threatening event about to shatter the peace.

The subject matter of the artist is her anxiety of the unknown and its resulting helplessness. Beyond her own personal fear, it is also the DNA of the Israeli society that penetrates her soul, a society in trauma carrying a collective memory of never-ending traumatic events, feeding the anxiety and sustaining the constant sense of threat. These feelings reinforce the need for group support and lead to group cohesion. And indeed, the dominance of the group, its power relationships, the place of the individual in it, are all central themes in Dina Levy's work.

The works in the exhibition deal with the concept of the group as a pack of animals. A pack implies rules, structure and hierarchy. Belonging to a pack is almost a verdict; its not necessarily a choice. The manner in which Dina Levy uses this image expresses her approach not only to her society but also to her artistic

milieu. She has been a member of groups right from the beginning of her art career. She feels her identity is constructed by, and depends on, her place within the group, as is her ability to let go and act freely. The artist explores this dependency, aware of the support she receives, of its advantages, but also of the burden it lays.

The complex texture of wishes, hopes and anxieties existing in the artist's soul express an inner contradiction between the desire for freedom on the one hand and the fear of loneliness and need to belong on the other. These conflicting forces are evident in all her works and are expressed in images taken from rituals, ceremonies, games and sports.

Dina Levy leads the spectator through a bulimic path that challenges his ability to experience each work freely and comfortably, separated from its environment; its group. The placing of the works in the exhibition inspires unease and is meant to intensify the feelings the artist wishes to express.

In the series **Free** Dina Levy expresses her fantasy to free herself from the group's force of gravity. Each work displays a single figure that seemingly escaped gravity. The position of the figures appear free but helpless at the same time. They are held in a pose that is impossible without the support of the group. It is the very absence of the group that underscores its importance.

The spinning and whirling, the fantasy of flying, and being released from the group's force of gravity - appear also in the installation **Airtime**. By drawing on transparent media, the artist



Spinning, 2017, Acrylic on canvas, 230*400 cm, photo: Sigal Kolton

Back: Free 1-5, Oil on canvas, 90*180 cm each, photo: Jay L.

מסתובבת, 2017, אקריליק על בד, 230*400 ס"מ, צילום: סיגל קולטון
מאחורי: שחרור 1-5, 2015, שמן על בד, 90*180 ס"מ כ"א, צילום: ג'יי אל

DINA LEVY

HOLDING TIGHT



דינה לוי
מחזיקה חזק

DINA LEVY
HOLDING TIGHT

